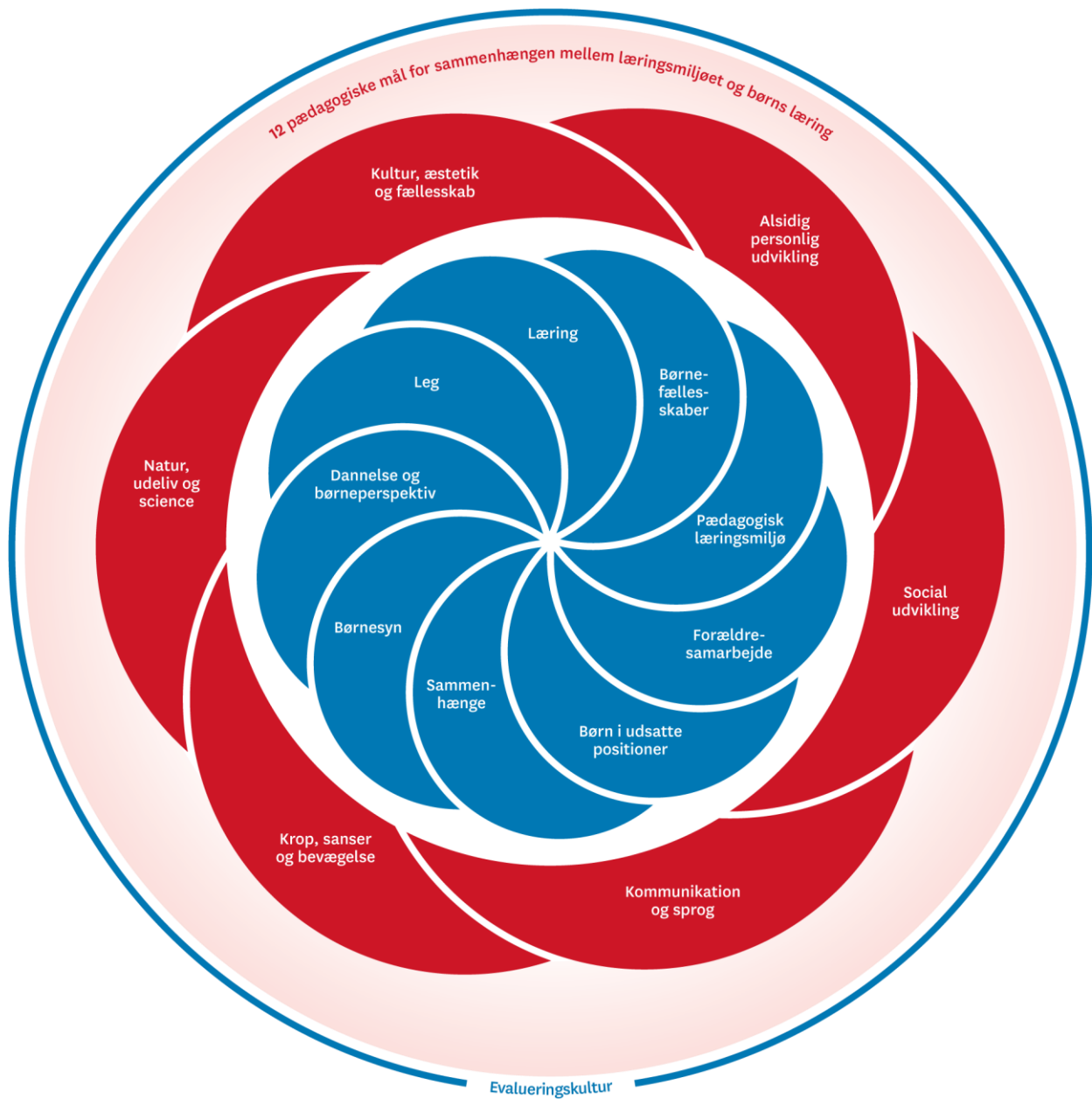


Pædagogisk læreplan for Børneby NORD 2021



Den pædagogiske læreplan udgør rammen og den fælles retning for vores pædagogiske arbejde med børnenes trivsel, læring, udvikling og dannelse. Læreplanen er et levende dokument, som beskriver vores pædagogiske overvejelser og refleksioner. Vi giver korte retningsgivende eksempler for det daglige pædagogiske arbejde.

Den pædagogiske læreplan



Hvem er vi?

I dagtilbuddet Børneby NORD arbejder og samarbejder vi ud fra en fælles retning i Norddjurs Kommune, hvor værdierne **tillid, ordentlighed, fællesskab og udvikling** danner grundlag for at vi lykkes med kerneopgaven overfor børn og forældre.

Vi skaber miljøer hvor børn ses, lærer, trives, deltager og tør livet. Vi arbejder ud fra en systemisk anerkendende tilgang. Det betyder, at barnet skal forstås ud fra de sammenhænge, det indgår i og ud fra de betingelser, som barnet har for at handle. Barnets adfærd kan derfor ikke ses løsrevet fra de voksnes praksis og slet ikke løsrevet fra de rammer og vilkår, de voksne sætter for børnenes liv med hinanden, og mellem de voksne og børnene.

I Børneby NORDs pædagogiske læreplan beskriver vi vores målsætning og refleksioner. Vi giver korte retningsgivende beskrivelser indenfor det fælles pædagogiske grundlag, med en bevidsthed om at ikke alle pinde er eller skal være i spil hele tiden.

Børneby NORD er en sammenlægning af 3 Børnebyer.

- **Vivild Børneby** har en **dagpleje** med 3 dagplejere, der har børn fra 0-2 år (1 legestue gruppe), den aldersintegrerede institution **Nordlyset** med 3 stuer, Vuggestuegruppen *Astronauten* med ca. 7 børn i alderen 0-2 år, *Raketten* med ca.20 børn i alderen 3-4 år og *Satellitten* med ca. 10 børn i alderen 4-6 år.
- **Allingåbro Børneby** har en **dagpleje** med 5 dagplejere, der har børn fra 0-2 år (1 legestue gruppe), Børnehaven **ABC** med 4 stuer, vuggestuegruppen *Sommerfuglene* med ca. 5 børn i alderen 0-2 år, *Mariehønsene* med ca.20 børn i alderen 3-4 år, *Græshopperne* med ca.20 børn i alderen 4-5 år og *Guldsmedene* med ca.20 børn i alderen 5-6 år.
- **Ørsted Børneby** har en **dagpleje** med 5 dagplejere, der har børn fra 0-2 år (1 legestue gruppe), Børnehaven **Skovsprutten** med 4 stuer, vuggestuegruppen *Muldvarperne* med ca.10 børn i alderen 0-2 år, *Rævene* med ca.20 børn i alderen 3-5 år, *Ulvene* med ca. 20 børn i alderen 3-5 år og *Uglerne* med ca.20 børn i alderen 5-6 år.

Samtlige børneby enheder i Børneby NORD ligger på nordkystsiden af Djursland, tæt på skov, å og strand. Daginstitutionerne ligger sammen med hver deres skole, SFO, dagplejekontor og også flere af dagplejelegestuerne. Her har vi et tæt tværfagligt samarbejde, der sikrer en rød tråd i den pædagogiske indsats fra barnet starter i dagtilbud, og til det forlader vores folkeskole. I kan orientere jer på vores hjemmeside <https://nord-djurs-skole-nord.aula.dk/>

Kontaktoplysninger dagtilbuddet i Børneby Nord

Distriktsleder René Aakjær, tlf. 8959 4351, mobil: 29698885

Mail: reaa@norddjurs.dk

Viceleder Carsten Sommergreen, tlf. 89594344, mobil 2272 5354

Mail: cass@norddjurs.dk

Vivild Børneby

Annette Sortkjær Brovall

Afdelingsleder dagplejen og Nordlyset,

Overordnet pædagogisk leder Børneby NORD tlf. 8959 3086 mobil 5149 1533

Mail: abb@norddjurs.dk

Allingåbro og Ørsted Børneby

Bruno Moldrup

Afdelingsleder dagplejen, ABC og Skovsprutten tlf. 8959 4346, mobil 2945 3540

Mail: bm@norddjurs.dk

Tina Krause Mouridsen

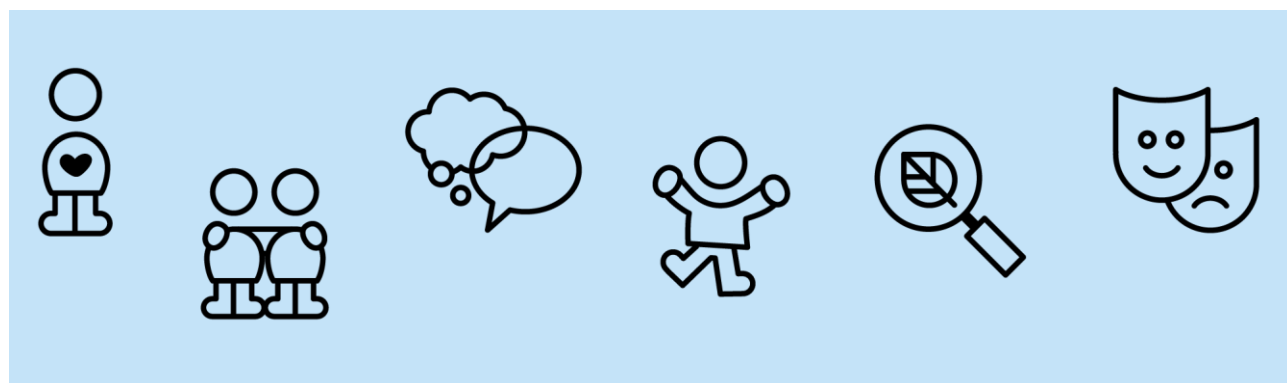
Dagplejepædagog, tlf. 8959 4337, mobil 2537 2600

Mail: tkm@norddjurs.dk

Børneby NORD har en fællesbestyrelse, som består af:

Forældrerepræsentanter	Repræsentanter
Clara Marie Mose Nørrevang <i>Formand for bestyrelsen</i>	Specialklasserækken Langhøj
Jan Salling Rasmussen <i>Næstformand for bestyrelsen</i>	Allingåbro skolen
Cecilie Skovlund Sand	Dagplejen
Lea Basse Jensen	ABC
Ann Koustrup Birkmann	Nordlyset
Simon Bøgh Klarbæk Jørgensen	Skovsprutten
Jonna Madsen	Allingåbro skolen
Stine Hovgaaard	Allingåbro skolen
Jane Bjørn Christiansen	Rougsø skolen

Anders Revsbech	Rougsøskolen
Line Krogh Boje	Langhøjskolen
Maria-Louise Eskerod	Langhøjskolen
<i>Forældresuppleanter</i>	
Janni Thorngaard Mogensen	Rougsøskolen
Kjersti Johansson	ABC
Medarbejderrepræsentanter	
Lisbeth Riis	Dagplejen
Janne Maarup	ABC
Anni Hovmann	Nordlyset
Michel Lundgren	Skovsprutten
Lis Pedersen	Allingåbroskolen
Marianne Holleufer	Langhøjskolen
Anders Lützen	Rougsøskolen
<i>Medarbejdersuppleanter</i>	
Helle Steffensen	Langhøjskolen



Pædagogisk grundlag

De centrale elementer er:

- **Børnesyn.**
- **Dannelse og børneperspektiv.**
- **Leg.**
- **Læring.**
- **Børnefællesskaber.**
- **Pædagogisk læringsmiljø.**
- **Forældresamarbejde.**
- **Børn i udsatte positioner.**
- **Sammenhæng til børnehaveklassen.**



▪ **Børnesyn**

Det at være barn har værdi i sig selv.

I Børneby NORD arbejder vi aktivt for at medvirke til, at børn sikres gode opvækstvilkår. Alle børn skal have lige muligheder for at udvikle sig, så de udvikler positive værdier og sociale kompetencer. Denne udvikling sker gennem voksnes påvirkning og børnenes samspil med andre børn. Når vi i Børneby NORD sikrer barnet gode opvækstvilkår, siger vi mod, at barnet får opbygget et positivt selvværd med en klar bevidsthed om sine ressourcer og styrkesider.

- Vi ser vore børn, siger godmorgen og farvel med barnets navn, og får dem til at føle sig velkomne, når de kommer ind af døren.
- Vi ser børn som grundlæggende kompetente og selvstændige mennesker.
- Vi giver børnene omsorg, udfordringer og forventninger, så de kan have tillid til os.
- Vi inddrager børnene som vigtige medskabere, af egen læring og udvikling, hvor vi er ansvarlige for rammerne.
- Vi ser og hører børnene, så de føler sig forstået. Så de oplever, at de har en demokratisk stemme.
- Vi tilbyder aktiviteter, som tager udgangspunkt i vores børnegrupper ift. børneantal, udviklingsniveau og interesser.

▪ **Dannelse og børneperspektiv**

Børn skal høres og tages alvorligt i Børneby NORD. Når vi arbejder med barnets dannelsesproces, sker det i samspil med andre mennesker. I Børneby NORD har det pædagogiske personale en skærpet opmærksomhed på egen position som rollemodel. Børns tanker, følelser, initiativer, interesser og ønsker skal mødes i anerkendelse, for at de kan lære at anerkende og respektere andre børn og voksne, uanset forskelligheder.

- Vi er bevidste om betydningen af os som rollemodeller, f.eks. troværdighed, tydelighed, ordentlighed, almindelig plig, ægthed, grænsesætning, deltagelse.
- Vi ser vore børn, siger godmorgen og farvel med barnets navn, det får dem til at føle sig betydningsfulde og velkomne, når de kommer ind af døren.
- Vi reflekterer løbende over vores læringsmiljøer f.eks. i forhold til tryghed, rutiner, årstider, pædagogik og børnegruppens sammensætning.
- Vi inddrager og påvirkes af børnene når vi udvikler læringsmiljøerne.
- Vi følger barnets spor og justerer os efter barnet.
- Vi er nysgerrige på børnenes verden.
- Vi inviterer og opmuntrer barnet til at deltage aktivt.

▪ **Leg**

Legen har værdi i sig selv.

Leg er en menneskeret for børn. Leg er en grundlæggende del af børns måde at være i verden og at udvikle erfaringer på. I Børneby NORD mener vi, at leg og læring supplerer hinanden. Legen udgør en unik ramme for at børnene kan udvikle deres kompetencer og har en afgørende betydning for deres identitetsdannelse. Gennem legen udvikler børn helt naturligt deres fantasi, virkelyst, sprog, kultur og sociale kompetencer - legen skaber læring og fællesskaber. Det er gennem legen at barnet får kontakt til og udtrykker sine tanker og følelser. Gennem legen danner de deres forståelse af, hvem de selv er, - alene og i fællesskabet. I Børneby NORD arbejder vi med at analysere og forstå legen, ser på hvilke byggesten den består af, så vi skaber de allerbedste rammer, der understøtter legen, som er livsnødvendig for børn. Vi ved at legen har betydning i sig selv og derfor er legen en gennemgående del af barnets dag i dagplejen og vuggestuen/børnehaven.

- Vi leger aktivt med børnene og er i legestemning.
- Vi understøtter og organiserer forskelligartede spændende legemiljøer, både ude og inde
- Vi laver pædagogiske lege, for at sikre at alle børn leger

- Vi følger børnenes lege, og er opmærksomme på den voksnes rolle/position ved at justere og rammesætte legene så de fungerer
- Vi giver plads til de vilde, "farlige" og pjattede lege
- Vi er opmærksomme på at legen i sig selv har stor betydning.



▪ Læring

Vi forstår læring bredt i Børneby NORD. Børn lærer hele tiden. Børn konstruerer viden og nye færdigheder i sociale sammenhænge. De lærer i og af den bestemte situation eller sammenhæng, som de er en del af. De lærer i interaktioner med det pædagogiske personale og de andre børn. Børns læreprocesser er i høj grad kropslige og sanselige. Læring skal forstås bredt, som en proces hvor noget nyt opstår, som resulterer i adfærds, holdnings, og værdiændring hos barnet. Udvikling og læring hænger sammen, læring sker over tid og alle børn udvikler sig, men i forskelligt tempo. Vi arbejder ud fra det enkelte barns nærmeste udviklingszone. Vi gentager de samme ting igen og igen, de øver sig, og der sker hele tiden en lille ændring.

- Vi skaber et alsidigt, inddragende og trygt læringsmiljø.
- Vi fremmer at børn kan udforske, afprøve, fantasere, famle, begå fejl og turde prøve igen.
- Vi giver børn tid og mulighed for at øve sig.
- Vi iagttager børnenes leg og ser hvad der optager dem.

- Vi arbejder videre med børns leg i planlagte aktiviteter.
- Vi hjælper alle børn til at lege.
- Vi deltager i børnenes leg og læring, for at udvide og udvikle legen, med tanke på nærmeste udviklingszone.
- Vi giver positive beskeder, anerkender, roser og opmuntrer

▪ **Børnefællesskaber**

I Børneby NORD skal alle børn have mulighed for at deltage i sociale børnefællesskaber. Vores børn skal opleve at de hører til, og de skal have erfaringer med, at de kan bidrage værdifuldt og relevant til fælles lege og aktiviteter. Deltagelse af legefællesskaber er meningen med hverdagslivet for børn. Det er det livsrum, hvor der er mest på spil for børn. Legen udgør barnets bedste mulighed for at udvikle sig og lære i fællesskab med andre. Leg, dannelse og læring sker i børnefællesskaber, som det pædagogiske personale i Børneby NORD fastsætter rammerne for.

- Vi skaber rum for og understøtter at børn skaber venskaber – også på tværs af alder, køn og kultur
- Vi arbejder med forebyggelse af mobning
- Vi arbejder med robuste børnefællesskaber.
- Vi har fokus på identitetsdannelse og gruppe dynamikker
- Forældrene er medskabere af gode børnefællesskaber

Pædagogisk læringsmiljø



Et læringsmiljø er ikke bare et sted, det er også processer, hvor børnene indgår i fællesskaber og samspil. Når vi i Børneby NORD skaber læringsmiljøer, har vi fokus på at børn lærer, udvikler sig og dannes i samspil med sin omverden. Et samspil mellem de måder, børn og voksne er sammen på. Det betyder, at vi er optagede af at skabe situationer, hvor alle børn får mulighed for at engagere sig og indgå i lege og aktiviteter, der giver mening for det enkelte barn. Et godt læringsmiljø kan skabes alle steder. Det handler om de værdier, som vi bygger vores pædagogiske arbejde på, og de tanker vi gør os, om hvad børnene skal have ud af deres tid i vores dagpleje og børnehaver/vuggestuer. Vi har fokus på at det fysiske miljø inviterer til leg, udforskning af omgivelserne

og fysisk aktivitet, såvel som fordybelse både inde og ude. Ligeledes lægger vi vægt på at den fysiske indretning er fleksibel, i forhold til at kunne bruges til varierende pædagogiske formål. Fra børnene kommer om morgenen, til de går hjem, indgår de her i forskellige trygge og stimulerende læringsmiljøer.

- Vi indretter læringsmiljøer ud fra børnenes ressourcer og interesser.
- Vi arbejder løbende med rammesætning, organisering og tilrettelæggelse
- Vi reflekterer og analyserer over egen praksis med video sparring (ICDP)
- Vi reflekterer og sparrer med personalegrupper og dagplejepædagog
- Vi er anerkendende og yder omsorg
- Vi skaber miljøer der inviterer børnene til deltagelse
- Vi skaber miljøer der bidrager til udvikling af relationer
- Vi er nærværende og viser at vi er til at regne med, at vi forstår deres behov, og kender deres nærmeste udviklingszone og accepterer deres begrænsninger.
- Vi giver tid og guider når barnet øver sig
- Vi går foran, bagved og ved siden af
- Vi stiller åbne spørgsmål og skaber dialoger
- Vi skaber rutiner der er genkendelige, overskuelige og tryghedsskabende

Samarbejde med forældre om børns læring



Hvordan samarbejder vi med forældrene om barnets og børnegruppens trivsel og læring?

Vi har i Børneby NORD fokus på det gode forældresamarbejde, for at styrke barnets trivsel, udvikling, læring og dannelse. Når et barn skal gøres parat til at lære, kræver det et samarbejde

med forældrene, og vi har et fælles ansvar. Et godt samarbejde mellem forældre og pædagogisk personale i vores dagpleje, vuggestue/børnehave skaber sammenhæng i børns liv på tværs af hjem og dagtilbud. Det gode samarbejde øger en fælles indsigt i og forståelse for barnets liv. Når vi i Børneby NORD har en skærpet opmærksomhed på et ressourceorienteret forældresamarbejde, er målet at opbygge et fællesskab, som skaber trivsel, læring, udvikling og dannelse for det enkelte barn.

- Vi deler barnets hverdag med hinanden og skaber sammenhæng for barnet
- Vi skaber mulighed for tryk og tæt dialog
- Vi arbejder for en tillidsfuld relation
- Vi involverer alle forældre ud fra et ressource syn
- Vi afholder opstartsmøder hvor der både er fokus på barnet, samt at sætte rammer og formål for forældresamarbejdet
- Vi afholder forældremøder og fællesarrangementer
- Vi holder netværksmøder
- Vi har fokus på den gode historie omkring alle børn
- Vi inviterer til forældre/bedsteforældre dage, hvor man deltager i barnets hverdag eller fejrer højtider
- Vi giver forældre ideer til at støtte og udvikle barnets læring i forhold til nærmeste udviklingszone.
- Vi informerer om nyheder, om planlægning og organisering af aktiviteter gennem forældrebreve og månedsplaner.
- Vi informerer og dokumenterer på opslagstavle om dagens aktiviteter
- Vi kommunikerer digitalt over Aula og Infoba med fællesinformationer og billedokumentation.

Børn i udsatte positioner



Hvordan skaber vi et pædagogisk læringsmiljø, der tager højde for og involverer børn i udsatte positioner, så børnenes trivsel, læring, udvikling og dannelse fremmes?

Alle børn er unikke og har forskellige udgangspunkter og forudsætninger. Alle børn i Børneby NORD skal opleve at være anerkendt og værdsat, udfordres og opleve mestring i lege og aktiviteter. Alle vore børn har brug for at blive set, som den de er. De har brug for at være en del af et fællesskab og blive mødt af omsorgsfulde nærværende voksne. Dette gælder især et barn i en udsat position. Et barn, der befinder sig i en udsat position, er et barn som alle andre børn. Barnet har på pågældende tidspunkt nogle særlige udfordringer, men udfordringen må ikke definere barnet.

Et barn i en udsat position har samme behov som andre børn, men skal muligvis have ekstra hjælp eller en anden tilgang for at få samme muligheder. Børn kan være i en udsat position af mange forskellige årsager. Men fælles er det, at vi har fokus på at se det enkelte barn og dets behov, for på den måde bedst at kunne støtte op om barnets trivsel, læring, udvikling og dannelse.

Ligeledes kan det være vigtigt at have et ekstra fokus på forældresamarbejdet.

Afhængig af den konkrete situation, vil vi i Børneby NORD have fokus på at skabe struktur, aktiviteter og samvær, samt et pædagogisk læringsmiljø der både understøtter det enkelte barn og børnegruppen som helhed.

- Vi drager omsorg for relationen til barnet
- Vi møder barnet med positive forventninger
- Vi viser at børn og forældre er betydningsfulde
- Vi udfordrer børnene så de oplever mestring

Sammenhænge i Børneby NORD



Hvordan tilrettelægger vi vores pædagogiske læringsmiljø for vore børn, så det skaber sammenhæng.

I Børneby NORD sikrer vi de bedste forudsætninger for at skabe gode overgange mellem hjem, dagpleje, vuggestue/børnehave og skole. Værdifuld viden om barnet skal deles, og vi skal medvirke til at skabe tryghed for barn og forældre i disse overgange. Hele dagplejen, institutionerne Nordlyset, ABC og Skovsprutten hører organisatorisk til Børneby NORD, som Vivild Børneby, Allingåbro Børneby og Ørsted Børneby er en del af. Institutionerne ligger i hver sin Børneby sammen med skolen, SFO og dagplejekontor. Her har vi et tæt tværfagligt samarbejde, der sikrer en rød tråd i den pædagogiske indsats fra barnet starter i dagtilbud, og til det forlader vores folkeskole.

- Vi har besøgsordninger fra dagpleje til børnehave
- Vi har overleveringsmøder fra dagpleje til børnehave, fra børnehave til tidlig SFO og fra tidlig SFO til børnehaveklasse.
- Vi er en del af en børneby som bor på samme matrikel og bl.a. benytter samme festsal, gymnastiksal, bibliotek og udendørsarealer
- Vi er en del af en børneby der med fælles temaer og arrangementer samarbejder for at skabe den røde tråd for barnet, der bidrager til oplevelsen af at være en del af et større fællesskab.

De seks læreplanstemaer



Alsidig personlig udvikling

”Alsidig personlig udvikling drejer sig om den stadige udvidelse af barnets erfaringsverden og deltagelsesmuligheder. Det forudsætter engagement, livsduelighed, gåpåmod og kompetencer til deltagelse”.



Pædagogiske mål for læreplanstemaet:

1. Det pædagogiske læringsmiljø skal understøtte, at alle børn udfolder, udforsker og erfarer sig selv og hinanden på både kendte og nye måder og får tillid til egne potentialer. Dette skal ske på tværs af blandt andet alder, køn samt social og kulturel baggrund.
2. Det pædagogiske læringsmiljø skal understøtte samspil og tilknytning mellem børn og det pædagogiske personale og børn imellem. Det skal være præget af omsorg, tryghed og nysgerrighed, så alle børn udvikler engagement, livsduelighed, gåpåmod og kompetencer til deltagelse i fællesskaber. Dette gælder også i situationer, der kræver fordybelse, vedholdenhed og prioritering.

Alsidig personlig udvikling:

Børnene udvikler deres alsidige personlige udvikling gennem alle aktiviteter og læringsmiljøer i løbet af dagen. De voksne hjælper barnet til at deltage i aktiviteterne, blive hørt, få hjælp, støtte til at være sig selv, give udtryk for, hvad de tænker og føler og få tid og ro til at fordybe sig. Det pædagogiske læringsmiljø skal understøtte, at alle børn erfarer sig selv og hinanden, får tillid til egne potentialer og udvikler engagement, livsduelighed, gåpåmod og kompetencer til deltagelse.

Alle børn skal lære at:

- Kende eget selvværd samt lære at håndtere egen selv- og medbestemmelse
- Anvende egen nysgerrighed, interesser og gå-på-mod
- Kende og udtrykke egne grænser samt at kunne sætte grænser overfor andre
- Lege og kunne fordybe sig i leg samt udtrykke sig via leg
- Indgå i en daglig og positiv kontakt til hinanden og de voksne

Social udvikling

”Social udvikling er udvikling af sociale handlemuligheder og deltagelsesformer og foregår i sociale fællesskaber, hvor børnene kan opleve at høre til, og hvor de kan gøre sig erfaringer med selv at øve indflydelse og med at værdsætte forskellighed.

Gennem relationer til andre udvikler børn empati og sociale relationer, og læringsmiljøet skal derfor understøtte børns opbygning af relationer til andre børn, til det pædagogiske personale, til lokal- og nærmiljøet, til aktiviteter, ting, legetøj m.m.”



Pædagogiske mål for læreplanstemaet:

1. Det pædagogiske læringsmiljø skal understøtte, at alle børn trives og indgår i sociale fællesskaber, og at alle børn udvikler empati og relationer.
2. Det pædagogiske læringsmiljø skal understøtte fællesskaber, hvor forskellighed ses som en ressource, og som bidrager til demokratisk dannelse.

Social udvikling:

Gennem sociale fællesskaber udvikles relationer, de sociale handlemuligheder, empati og deltagelsesformer. Børnene skal trives, opleve at høre til og opleve forskellighed som en ressource.

Alle børn skal lære at:

- Være tolerante og i stand til at skabe konstruktiv kontakt til hinanden og til de voksne
- Agere anerkendende i sociale (børne)fællesskaber
- Invitere til og øve sig i at være en god ven, herunder forstå betydningen af en tæt relation
- Vise empati, vente på tur, indgå i sociale relationer, bidrage til legen
- Håndtere indflydelse, herunder at kunne samarbejde med og give plads til andre.

Børnene kan være sammen med de andre børn, finde på lege, gøre det samme som de andre, mærke indeni, når man er en god ven, give udtryk for sin mening, komme med forslag til, hvad de skal lave. Vi taler om, hvordan man er en god ven. I Børneby NORD arbejder vi med ICDP, som sætter fokus på en ressourceorienteret og relationsopbyggende tilgang til barnet. Vi arbejder også med PALS; positiv adfærd i læring og samspil.

Kommunikation og sprog



”Børns kommunikation og sprog tilegnes og udvikles i nære relationer med barnets forældre, i fællesskaber med andre børn og sammen med det pædagogiske personale.

Det centrale for børns sprogtilegnelse er, at læringsmiljøet understøtter børns kommunikative og sproglige interaktioner med det pædagogiske personale. Det er ligeledes centralt, at det pædagogiske personale er bevidst om, at de fungerer som sproglige rollemodeller for børnene, og at børnene guides til at indgå i fællesskaber med andre børn. ”

Pædagogiske mål for læreplanstemaet:

1. Det pædagogiske læringsmiljø skal understøtte, at alle børn udvikler sprog, der bidrager til, at børnene kan forstå sig selv, hinanden og deres omverden.
2. Det pædagogiske læringsmiljø skal understøtte, at alle børn opnår erfaringer med at kommunikere og sprogliggøre tanker, behov og ideer, som børnene kan anvende i sociale fællesskaber.

Kommunikation og sprog:

Børnenes kommunikation og sprog udvikles i de nære relationer med forældre, andre børn og det pædagogiske personale. Læringsmiljøet skal understøtte børns kommunikative og sproglige udvikling og interaktion med det pædagogiske personale.

Alle børn skal lære at:

- Holde øjenkontakt og kommunikere såvel nonverbalt som verbalt
- Sætte ord på egne følelser, handlinger og hensigter
- Kommunikere varieret ud fra det givne alders- og udviklingsniveau
- Forstå beskeder, der gives både individuelt og kollektivt
- Få et udvidet ordforråd
- Kommunikere på en hensigtsmæssig, anerkendende og dialogbaseret måde.

Sprogindsats er vigtigt i arbejdet med børnene for den sociale og personlige udvikling, så de kan give udtryk for deres behov og følelser, forstå andre og omverden. Det er afgørende, at vi som voksne kommunikerer på en understøttende, inddragende og udfordrende måde. De gode sprog-understøttende samtaler er, hvor der tales med barnet og ikke til barnet. I Børneby NORD indgår sprog og kommunikation i alle aktiviteter, og barnet inddrages aktivt. Vores strategi er at stille åbne spørgsmål og hv-spørgsmål, fx ”Hvorfor kan du ikke lide frugten? ”. Vi hjælper barnet med at sætte ord på, fortolker og udvider, hvad barnet siger. Vi inddrager barnet og leger med sproget gennem dialogisk læsning, fantasi fortællinger, spil, rim og sange.

Krop, sanser og bevægelse

”Børn er i verden gennem kroppen, og når de støttes i at bruge, udfordre, eksperimentere, mærke og passe på kroppen – gennem ro og bevægelse – lægges grundlaget for fysisk og psykisk trivsel.

Kroppen er et stort og sammensat sansesystem, som udgør fundamentet for erfaring, viden, følelsesmæssige og sociale processer, ligesom al kommunikation og relationsdannelse udgår fra kroppen”.



Pædagogiske mål for læreplanstemaet:

1. Det pædagogiske læringsmiljø skal understøtte, at alle børn udforsker og eksperimenterer med mange forskellige måder at bruge kroppen på.
2. Det pædagogiske læringsmiljø skal understøtte, at alle børn oplever krops- og bevægelsesglæde både i ro og i aktivitet, så børnene bliver fortrolige med deres krop, herunder kropslige fornemmelser, kroppens funktioner, sanser og forskellige former for bevægelse.

Krop, sanser og bevægelse:

Kroppen skal på mange forskellige måder bruges, udfordres, eksperimentere og mærkes. Alle børn skal opleve krops- og bevægelsesglæde, blive fortrolige med deres krops funktioner og sanser. Vores sansesystem udgør fundamentet for erfaring, viden, følelsesmæssige og sociale processer.

Alle børn skal lære at:

- Kende egen krop, udvikle en kropsbevidsthed og motiveres til at bruge kroppen
- Udvikle balance, bevægelighed, udholdenhed i forhold til brugen af kroppen
- Bruge sanserne (lugte, føle, smage, høre, se, mærke)
- Føle kropsglæde, mærke og efterleve kroppens behov
- Indgå i kropslige aktiviteter med andre børn i leg og fællesskaber

Natur, udeliv og science



”Naturoplevelser i barndommen har både en følelsesmæssig, en kropslig, en social og en kognitiv dimension.

Naturen er et rum, hvor børn kan eksperimentere og gøre sig de første erfaringer med naturvidenskabelige tænke- og analysemåder. Men naturen er også grundlag for arbejdet med bæredygtighed og samspillet mellem menneske, samfund og natur”.

Pædagogiske mål for læreplanstemaet:

1. Det pædagogiske læringsmiljø skal understøtte, at alle børn får konkrete erfaringer med naturen, som udvikler deres nysgerrighed og lyst til at udforske naturen, som giver børnene mulighed for at opleve menneskets forbundethed med naturen, og som giver børnene en begyndende forståelse for betydningen af en bæredygtig udvikling.
2. Det pædagogiske læringsmiljø skal understøtte, at alle børn aktivt observerer og undersøger naturfænomener i deres omverden, så børnene får erfaringer med at genkende og udtrykke sig om årsag, virkning og sammenhænge, herunder en begyndende matematisk opmærksomhed.

Natur, udeliv og science:

I naturen skal børnene eksperimentere og gøre sig de første erfaringer med naturvidenskabelige tænke- og analysemåder. Der arbejdes med betydningen af bæredygtighed og samspillet mellem menneske, samfund og natur. Det pædagogiske læringsmiljø skal udvikle deres nysgerrighed og give dem lyst til at udforske naturen.

Alle børn skal lære at:

- Få et bredt kendskab til naturens indhold og potentiale for bæredygtighed
- Opleve glæde ved at være i naturen, færdes i naturen, fordybes i naturen og lege i naturen
- Bruge sanserne i naturen (dufte, mærke, føle, se, høre)
- Eksperimentere med naturens indhold i forbindelse med skabende æstetiske processer
- Tænke i før-matematiske tilgange ved fx at tælle og kategorisere planter og dyr.

I Børneby NORD er vi ude i naturen i al slags vejr hele året rundt, Vi bruger dagplejens/børnehavens udeareal, de omkringliggende grønne områder, som et naturligt læringsrum med god plads og højt til loftet. I Børneby NORD vil vi arbejde med at udvikle vores science-pædagogik. Vi vil skabe læringsmiljøer, der understøtter undren, det eksperimenterende, barnets spørgsmål og have øje for, hvad børnene er optaget af. Vi skal kunne navigere i det ikke planlagte og have fokus på, at børnene får indsigt fremfor facitsvar, når vi forsøger at finde principperne bag formen. Der skal være plads til børns hypoteser og afklaring, som medfører selvstændig tænkning. Vi lægger meget vægt på den voksnes tilgang til science, hvor vi er med-legende og medundersøgende.

Kultur, æstetik og fællesskab



”Kultur er en kunstnerisk, skabende kraft, der aktiverer børns sanser og følelser, ligesom det er kulturelle værdier, som børn tilegner sig i hverdagslivet.

Gennem læringsmiljøer med fokus på kultur kan børn møde nye sider af sig selv, få mulighed for at udtrykke sig på mange forskellige måder og forstå deres omverden”.

Pædagogiske mål for læreplanstemaet:

1. Det pædagogiske læringsmiljø skal understøtte, at alle børn indgår i ligeværdige og forskellige former for fællesskaber, hvor de oplever egne og andres kulturelle baggrunde, normer, traditioner og værdier.
2. Det pædagogiske læringsmiljø skal understøtte, at alle børn får mange forskellige kulturelle oplevelser, både som tilskuere og aktive deltagere, som stimulerer børnenes engagement, fantasi, kreativitet og nysgerrighed, og at børnene får erfaringer med at anvende forskellige materialer, redskaber og medier.

Kultur, æstetik og fællesskab:

Kultur aktiverer børns sanser og følelser. De skal møde læringsmiljøer, hvor de kan få mulighed for at udtrykke sig på forskellige måder, møde nye sider af sig selv, forstå deres omverden, møde egne og andres kulturelle baggrunde, normer, traditioner og værdier. Vi er medvirkende til at give dem kulturelle oplevelser, både som tilskuere og aktive deltagere, hvor vi stimulerer deres engagement, fantasi, kreativitet og nysgerrighed. I Børneby NORD har vi fokus på processen frem for produktet.

Alle børn skal lære at:

- Udvikle egen personlige kreativitet, fantasi og nysgerrighed gennem skabende aktivitet
- Eksperimentere med forskellige materialer og redskaber i æstetiske processer
- Anvende kulturtekniske redskaber (i en pædagogisk kontekst), herunder opnå digital dannelse
- Kende egen baggrund og kultur samt få kendskab til andres baggrunde og kulturer, herunder introduceres til lokalmiljøets kulturelle indhold og muligheder
- Egen dannelse kan udvikles gennem inspiration fra fx billedkunst, arkitektur og litteratur.

Børnene kigger på billeder, får læst eventyr, er kreative, tegner, maler, saver og laver kunst. De kigger på mennesker og dyr, lærer om familie og baggrund. Vi besøger Djurslands kultur steder og får også besøg af lokale teater grupper. I dagplejen og vuggestuen/børnehaven har vi traditioner, som juletræsfest, julefrokost, juleklip dage, luciaoptog, dagplejedag og bedsteforældre dage.

Evalueringsskultur



”Lederen af dagtilbuddet er ansvarlig for at etablere en evalueringsskultur i dagtilbuddet, som skal udvikle og kvalificere det pædagogiske læringsmiljø.

Lederen er ansvarlig for, at arbejdet med den pædagogiske læreplan evalueres mindst hvert andet år med henblik på at udvikle arbejdet. Evalueringen skal tage udgangspunkt i de pædagogiske mål og herunder en vurdering af sammenhængen mellem det pædagogiske læringsmiljø i dagtilbuddet og børnenes trivsel, læring, udvikling og dannelse.

Evalueringen skal offentliggøres.

Lederen af dagtilbuddet er ansvarlig for at sikre en løbende pædagogisk dokumentation af sammenhængen mellem det pædagogiske læringsmiljø og børnenes trivsel, læring, udvikling og dannelse. Den pædagogiske dokumentation skal indgå i evalueringen”.

Det er ikke et lovkrav at beskrive dagtilbuddets dokumentations- og evalueringsspraksis i den pædagogiske læreplan, men det kan være en fordel i udarbejdelsen af læreplanen at forholde sig til den løbende opfølgning og evaluering af indholdet i læreplanen.

Evalueringsskultur:

Lovændringerne indeholder en ny bestemmelse om, at lederen er ansvarlig for at etablere en evalueringsskultur i dagtilbuddet, og dette vil vi have særlig fokus på i 2021-2022. Vi skal arbejde systematisk med at udvikle og kvalificere det pædagogiske læringsmiljø ved hjælp af vores evalueringsskultur, og disse overvejelser er vigtige for at skabe god kvalitet i vores dagtilbud.

Evalueringen tager udgangspunkt i de pædagogiske mål, sammenhæng mellem det pædagogiske læringsmiljø og børnenes trivsel, læring, udvikling og dannelse. Alle daglige situationer er vigtige i forhold til børnenes læring og udvikling, og det er derfor vigtigt, at vi hele tiden reflekterer over, hvordan disse tilrettelægges.

Vi skal sikre en løbende pædagogisk dokumentation, som indgår i vores evaluering, og evalueringen skal offentliggøres. Vores refleksioner skal bruges og gøre os klogere på, hvordan vi kan udvikle læringsmiljøet, og kræver, at vi som voksne er iagttagende på, hvad der sker. Vi skal undre os, være nysgerrige, opsamle og justere praksis, og når vi har ændret det, reflekterer vi igen over, om det virker.

I dag foregår meget af vores kommunikation digitalt. Vi bruger vores kommunikationsplatform AULA til at dele nyheder, informere om vores pædagogiske aktiviteter, ferieplanlægning og planlægning af diverse arrangementer. Selvom vi mener, at det er vigtigt at formidle og dokumentere det pædagogiske arbejde, skal den tid, vi bruger på det, stå mål med den tid vi samlet har til rådighed. Den tid, vi bruger på dokumentation og formidling, går fra tiden med børnene.

Det er vigtigt, at vores evalueringer fører til kvalitetsforbedringer. Der er flere elementer i spil for kvaliteten i vores dagtilbud, som har betydning for børnenes trivsel, læring, udvikling og dannelse. Der er de strukturelle-, proces- og resultatorienterede elementer.

Evalueringemetoder:

Formålet med den pædagogiske dokumentation er at synliggøre barnets trivsel, læring, udvikling og dannelse. Vi beskriver og reflekterer over læringsmiljøet, synliggør den faglige intention og vurderer på det dokumenterede i evalueringsprocessen. Dette gøres på mange forskellige måder. Det kan være mundtligt, skriftligt eller visuelt, det kan foregå dagligt, ugentligt og månedligt, og det kan være, når vi arbejder projekt- og temaorienteret. Vi ønsker at inddrage barnet, som aktiv deltager, og refleksioner, reaktioner og udsagn fra barnet skal medtages i dokumentationen. Ved hjælp af vores evaluering skal vi se sammenhængen mellem faglig intention, mål, indsats og effekt og få ny viden til brug for kvalificering af læringsmiljøet. Dette vil vi så vidt gøre gennem fællesmøder, diskussion, debat, formelle og uformelle samtaler med konklusion, gennemgang af systematisk dokumentationsmateriale, fotos, film, undersøgelser og vurderinger. Vi vil i 2021 eksperimentere med forskellige evalueringemetoder.

I 2020 har vi arbejdet med læringsmiljø: Vores formål har bl.a været, at det pædagogiske læringsmiljø hos os skal sikre, at alle børn i Børneby NORD oplever, at de har adgang til gode, trygge og inspirerende lege steder, hvor de kan være aktivt deltagende og fordybde i leg, både alene og sammen med andre og herigennem føle sig værdsat og anerkendt. Alle børnene skal også opleve, at vi har rummelige, udviklende og sjove legemiljøer, hvor der er gode muligheder for kropslig udfoldelse.

I vores evaluering vil vi lave billedcollager af nogle af de planlagte aktiviteter med fotos, vores overvejelser i forhold til mål, tegn på læring, henvisninger til læreplanstemaer, børneudsagn og evaluering. Personalet arbejder dagligt med stående refleksioner og indre refleksioner i nuet.

I alle situationer skal vi tænke:

- Virker det vi gør?
- Hvordan virker det?
- Hvorfor virker det?
- Hvilke indsatser har vi gjort, for at det virker?
- Hvad var børnene optagede af?
- Hvad skal justeres?
- Hvorfor – større dannelsesmål
- Hvad – hvad skal læres?
- Hvem – hvem skal lære det?
- Hvordan – hvordan vil jeg lære dem det?

Vores pædagogiske dokumentation skal være et redskab til:

- Udfoldelse af børnenes perspektiver
- Synliggørelse af læringsmiljøets indretning og brug
- En udvidet kommunikation mellem det pædagogiske personale og forældrene omkring børnenes leg og læring
- Synliggørelse af den pædagogiske faglighed
- Opbygning af evalueringsskulptur

Vores mål er at få skabt en evalueringsskulptur, hvor vi samler op på og lærer mere om, hvad der fungerer godt hos os, og hvad vi gerne vil videreudvikle. Vi skal hele tiden tænke, hvorfor gør vi det, vi gør?

Der er tre trin i den evaluerende praksis:

1. Vi gør formålet med evalueringen tydelig
2. Vi dokumenterer med fokus på læringsmiljø og fælles refleksion
3. Vi analyserer og sætter en retning for den fremtidige praksis.

Vi skal tænke i flere perspektiver, når vi evaluerer. Der er ledelsens, personalets, børnenes og forældrenes perspektiv

